

# 이 책의 구성



## 자기 주도적 학습을 할 수 있어요!

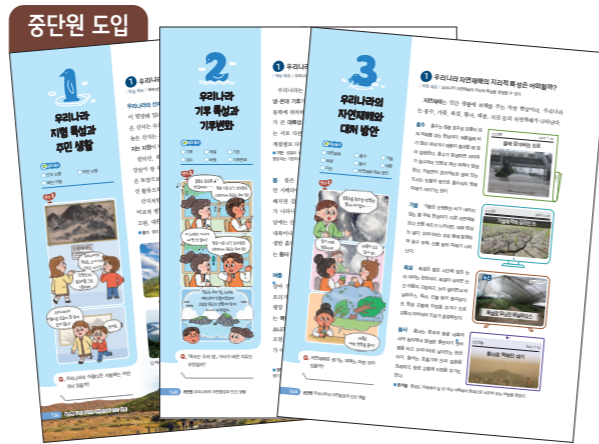
<b>보충+</b>	사례를 들어 본문 내용의 이해를 돕거나 깊이 있는 내용을 설명하였습니다.
<b>인터넷</b>	학습 내용과 관련된 누리집 주소와 경로를 제시하여 능동적으로 정보를 찾아 활용할 수 있습니다.
<b>함께 보기</b>	연계되는 다른 단원과 함께 공부할 수 있습니다.
<b>토의·토론 활동</b>	활동에 적합하고 다양한 토의·토론 방법을 안내하여 활동을 도울 수 있게 하였습니다.

## 사회과의 핵심 역량을 알아봐요!

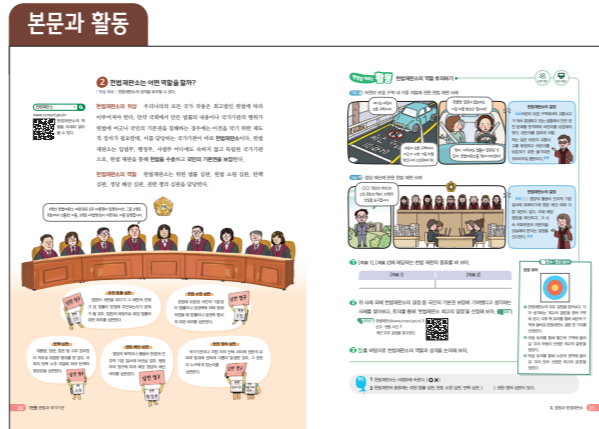
<b>창의적 사고력</b>	새롭고 가치 있는 아이디어를 만들 수 있습니다.
<b>비판적 사고력</b>	사건을 분석하고 평가할 수 있습니다.
<b>문제 해결력 및 의사 결정력</b>	다양한 문제를 해결하고자 합리적으로 결정할 수 있습니다.
<b>의사소통 및 협업 능력</b>	생각을 분명하게 표현하고 타인과 상호 작용할 수 있습니다.
<b>정보 활용 능력</b>	자료와 매체를 활용하여 정보를 수집·해석·활용·창조할 수 있습니다.



• 대단원 열기 단원을 상징하는 사진을 통해 무엇을 배울지 살펴볼 수 있습니다.



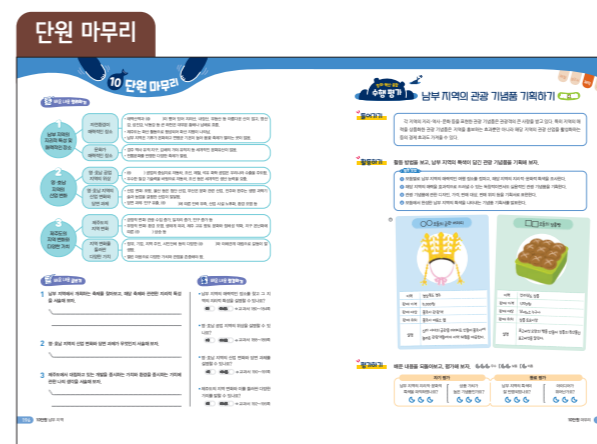
• 미리 보기 학습할 주요 내용을 살펴봄으로써 배울 내용을 확인할 수 있습니다.  
• 생각 쏙 중단원과 관련한 흥미로운 사례나 일상생활과 연계된 소재를 만화와 간단한 질문으로 구성하였습니다.



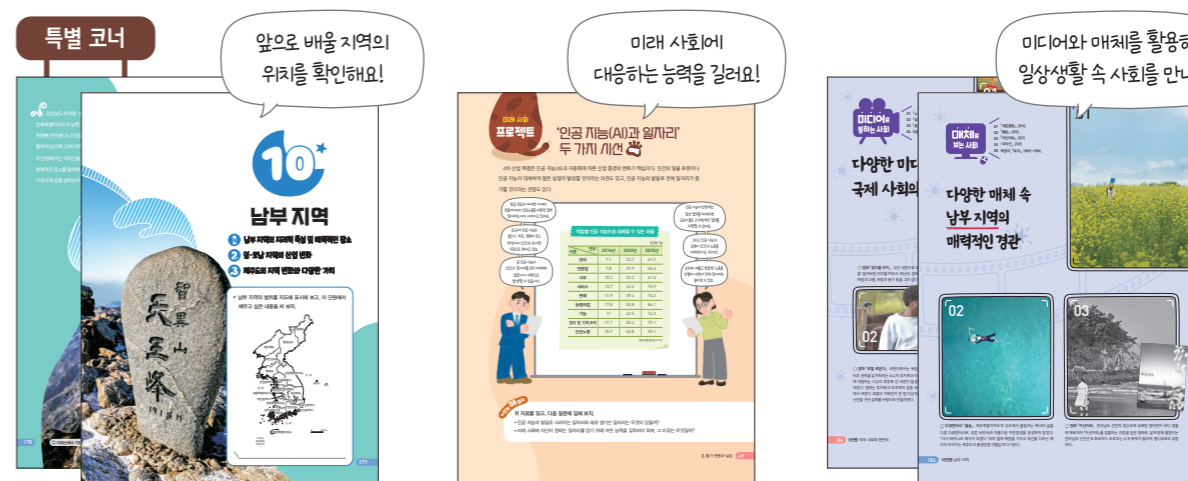
• 본문 핵심 개념 위주로 쉽고 명확하게 서술하였습니다.  
• 역량을 키우는 활동 내용과 자료를 탐구하고, 토의, 발표, 조사 등 다양한 유형의 활동을 통해 핵심 역량을 기웁니다.  
• 확인 곡 소단원별 주요 개념을 문제로 확인하고 정리합니다.



• 더 알아보기 사례 학습 내용과 관련한 실생활 사례와 시사 자료 등을 제시하여 쉽고 재미있게 학습합니다.



• 더 알아보기 개념 본문 내용의 이해를 돕기 위해 주요 개념이나 원리를 넓고 깊게 학습합니다.



• 위치 파악하기 단원과 관련한 지역의 범위를 지도에 표시해 보고, 앞으로 배울 지역에 대해 흥미를 가질 수 있습니다.  
• 미래 사회 프로젝트 민주시민, 생태전환, 디지털 소양, 진로와 관련한 여러 주제를 알아보고, 질문에 답하며 미래 사회에 대응하는 능력을 기를 수 있습니다.  
• 미디어로 통하는 사회, 매체로 보는 사회 영화, 그림, 문학 등에서 흥미로운 사회 이야기를 접할 수 있습니다.

# 이책의 차례

## 1 헌법과 국가기관



- 1 대통령과 행정부 8
- 2 국회 14
- 3 법원과 헌법재판소 18

(수행 평가) '국가기관에서 일하는 사람들' 인터뷰 대본 만들기 23

## 2 경제생활과 선택



- 1 경제생활과 합리적 선택 26
- 2 경제생활과 안정적인 금융 생활 30
- 3 기업의 역할과 사회적 책임 34

(수행 평가) 자산 관리 포트폴리오 만들기 39

## 3 시장과 가격



- 1 시장의 의미와 필요성 42
- 2 시장 가격의 결정 46
- 3 시장 가격의 변동 50

(수행 평가) 가격 변동 영향을 표현하는 역할극하기 57

## 4 우리나라 경제와 세계화



- 1 경제 성장과 국내 총생산 60
- 2 물가 변동과 실업 64
- 3 국제 거래와 환율 70

(수행 평가) 무역국의 경제 상황과 관련한 카드 뉴스 만들기 75

## 5 국제 사회와 한반도



- 1 국제 사회의 다양한 행위 주체와 특징 78
- 2 국제 사회의 분쟁과 우리의 역할 82
- 3 우리나라가 직면한 국제 문제와 해결 방안 88

(수행 평가) 국제 문제 해결을 촉구하는 공익 광고 만들기 93

## 6 사회 변동과 사회문제



- 1 사회 변동 양상과 영향 96
- 2 사회문제와 영향 102
- 3 사회 변동 및 사회문제에 관한 대응과 시민의 태도 108

(수행 평가) 2050년대 미래 사회 표현하기 113

## 7 대한민국, 우리가 살아가는 곳



- 1 우리나라의 위치와 영역 116
- 2 우리나라의 행정구역과 내가 살고 있는 지역 120
- 3 지역문제와 지리적 시각화 126

(수행 평가) 지역문제를 해결하는 뉴스 만들기 131

## 8 우리나라의 자연환경과 인간 생활



- 1 우리나라 지형 특성과 주민 생활 134
- 2 우리나라 기후 특성과 기후변화 140
- 3 우리나라의 자연재해와 대처 방안 146

(수행 평가) 우리나라 지형과 기후의 특성을 타이포그래피로 표현하기 153

## 9 중부 지역



- 1 중부 지역의 지리적 특성 및 매력적인 장소 156
- 2 수도권과 비수도권 간의 지역 불균형 172
- 3 강원·충청 지역의 변화와 활성화 방안 168
- 4 수도권과 비수도권 간의 지역 불균형 172

(수행 평가) 인공 지능(AI)을 활용한 주제별 여행 계획하기 177

## 10 남부 지역



- 1 남부 지역의 지리적 특성 및 매력적인 장소 180
- 2 영·호남 지역의 산업 변화 188
- 3 제주도의 지역 변화와 다양한 가치 192

(수행 평가) 남부 지역의 관광 기념품 기획하기 197

## 11 북부 지역



- 1 북한의 자연환경과 인문환경 200
- 2 분단이 우리 생활에 미친 영향과 접경지역 204
- 3 한반도 평화와 우리 삶과 국토의 미래 208

(수행 평가) 단어 카드로 통일 이야기 만들기 213

## 12 지속가능한 세계와 글로벌 시민



- 1 우리나라 식량·에너지 자원의 지속가능한 확보 216
- 2 글로벌 환경 이슈와 지속가능한 발전 220
- 3 더 나은 지역을 만들기 위한 노력 224

(수행 평가) 지속가능한 세계를 위한 국제 비정부 기구 만들기 229

☞ 우리는 텔레비전이나 신문에서

행정부, 국회, 법원의 모습을 자주 접한다. 이러한 기관들은 헌법에서 규정하는 대표적인 국가기관으로 독자적인 권한과 책임이 있으며, 서로 견제와 균형을 이루며 국가를 운영한다. 이 단원에서는 각각의 국가기관이 어떠한 권한을 가지고 있고, 다른 국가기관과의 관계 속에서 어떠한 역할을 하는지 알아보자.



# 헌법과 국가기관

- ① 대통령과 행정부
- ② 국회
- ③ 법원과 헌법재판소

● 이 단원에서 배우고 싶은 내용을 써 보자.

.....

.....

# 대통령과 행정부

## 마리 보기

- 정부 형태
- 대통령제
- 의원내각제
- 대통령
- 행정부

## 생각 속

### 대한민국-○○국 정상 회담



Q. 국가마다 대표가 다른 이유는 무엇일까?

## 1 민주 국가의 정부 형태는 어떻게 구분할까?

| 학습 목표 | 우리나라의 정부 형태를 설명할 수 있다.

**민주 국가의 정부 형태** 국가의 권력이 한 개인이나 소수의 집단에 집중되면 권력 남용과 부정부패 등의 문제가 발생하여 국민의 자유와 권리를 침해할 수 있다. 따라서 오늘날 대부분의 민주 국가에서는 국가 권력을 적절하게 분산하여 국가기관이 서로 견제와 균형을 이루도록 하는데, 이를 **권력분립의 원리**라고 한다. 국가기관은 법을 만드는 입법부, 법을 집행하는 행정부, 법을 해석하고 판단하여 적용하는 사법부로 나뉜다. 국가기관의 권력이 나누어져 있는 구조를 정부 형태라고 하는데, 현대 민주 국가의 정부 형태는 이들 국가기관 중 입법부와 행정부가 어떤 관계를 맺느냐에 따라 크게 **대통령제**와 **의원내각제**로 구분할 수 있다. 대표적으로 대통령제를 채택한 국가로는 미국이 있고, 의원내각제를 채택한 국가로는 영국이 있다.

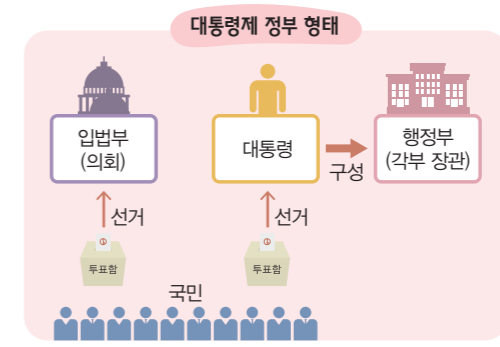


대통령제를 채택한 미국의 최고 책임자는 대통령이야.



의원내각제를 채택한 영국의 최고 책임자는 총리야.

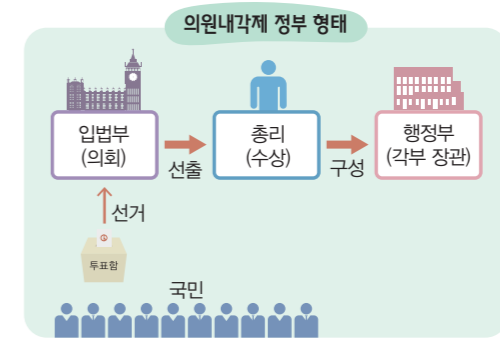
**대통령제** 대통령제는 국민이 선거로 의회의 의원과 대통령을 각각 선출하며, 선출된 대통령이 행정부를 구성하는 정부 형태이다.



대통령은 의회에 법률안을 제출할 수는 없지만, 의회에서 의결한 **법률안에 관하여 거부권을 행사**할 수 있다. 반면 의회는 대통령의 권한 행사에 관한 각종 동의권, 탄핵 소추권 등을 행사할 수 있다. 이처럼 대통령제에서는 의회와 행정부 간 권력이 서로 독립적으로 행사되어 상호 견제와 균형을 이룬다.

대통령은 임기가 보장되기 때문에 행정부가 안정되어 국가 정책을 지속적으로 추진할 수 있다. 그러나 대통령의 권한이 커지면 독재의 위험성이 있고, 대통령과 의회 간에 의견 충돌이 생기면 원만한 해결이 어려워 국가 운영에 혼란이 생길 수 있다.

**의원내각제** 의원내각제는 국민이 선거로 의회의 의원을 선출하면, 의회에서 가장 많은 의석을 가진 정당의 대표가 총리(수상)가 되어 **내각**을 구성하는 정부 형태이다.



의원내각제에서는 총리와 **각료**가 의회의 의원을 겸임할 수 있기 때문에 입법부와 행정부의 관계가 매우 밀접하다. 또한 의회는 **내각을 불신임**할 수 있으며, 내각은 의회에 법률안을 제출하거나 **의회를 해산**할 수 있는 권한이 있다. 이를 통해 상호 견제와 균형을 유지한다.

의원내각제는 국민의 요구에 민감하게 반응하여 책임 있는 정치를 실현할 수 있다. 반면, 의회에서 다수 의석을 차지한 정당이 내각까지 구성하므로 다수당의 횡포를 견제하기 어렵고, 여러 정당이 소수의 의석을 나누어 가지게 되는 경우에는 국가 운영 방향을 합의하기가 어려워 정치적 혼란이 발생할 수 있다.

**보충+** 행정, 행정부, 행정권  
법률을 집행하는 활동을 행정이라고 하고, 행정 작용을 담당하는 국가기관을 행정부라고 한다. 법률을 구체화하고 집행함으로써 현실적으로 국가 목적을 실현하는 권한을 행정권이라고 한다.

\* **법률안 거부권** 대통령이 의회가 의결한 법률안의 승인을 거부하고 국회에서 재의를 요구할 수 있는 권한이다.

\* **탄핵 소추권** 대통령 등의 고위 공직자가 직무 집행에 있어서 헌법이나 법률을 위배한 경우 탄핵을 청구할 수 있는 권리이다.

\* **내각** 국가의 행정권을 담당하는 최고 합의를 기관으로, 의원내각제에서는 행정부를 가리킨다.

\* **각료** 내각을 구성하는 각부 장관을 말한다.

\* **내각 불신임권** 내각이 정치를 잘못할 경우 의회가 책임을 물어 내각 구성원 전원을 사퇴하게 할 수 있는 의회의 권한을 말한다.

\* **의회 해산권** 의회를 구성하는 전 의원의 자격을 동시에 소멸하여 의회의 존립을 일시적으로 상실하게 하는 권한을 말한다.

www.gov.kr



행정 각부가 어떤 역할을 담당하고 있는지 살펴볼 수 있다.



우리나라 행정부 조직도

**행정부의 역할** 우리나라 행정부는 대통령을 중심으로 국무총리, 국무 회의, 행정 각부, 감사원 등으로 구성된다. 국무총리는 대통령을 도와 행정 각부를 총괄하고, 대통령과 함께 국무 회의를 열어 각부 장관들과 정부의 주요 정책을 논의한다. 국무 회의는 행정부의 최고 심의 기관으로 대통령, 국무총리, 국무 위원으로 구성되어 정부의 중요한 정책을 심의한다. 행정 각부는 구체적인 행정 사무를 집행하는 곳으로 교육부, 외교부, 법무부 등이 있다. 감사원은 대통령에 소속되어 있지만 업무상 독립된 행정부 최고 감사 기관으로 국가의 모든 수입과 지출을 검사하고, 공무원이 직무를 제대로 처리하는지를 확인한다.

행정부는 법률에 근거하여 구체적인 정책을 만들고 이를 실행한다. 따라서 행정부는 국민의 생명과 재산을 지키기 위해 치안을 유지하는 일, 국민 생활에 필요한 각종 편의 시설을 건설하고 유지하는 일, 국민의 건강한 삶을 보장하고자 복지 정책을 만들고 실행하는 일 등을 한다.

역량을 키우는 **활동**

행정부가 하는 일 알아보기

**가**

문화가 있는 날 지정

**나**

금연 구역 지정

**다**

대학 입시 제도 개편안 발표

**라**

환경 정책 마련

1 (가)~(라)와 관련 있는 행정 각부를 행정부 조직도에서 찾아 써 보자.

(가) \_\_\_\_\_ (나) \_\_\_\_\_ (다) \_\_\_\_\_ (라) \_\_\_\_\_

2 1을 바탕으로 행정부의 역할이 중요한 이유를 말해 보자.



- 1 국가를 대표하여 외국과 조약을 체결하는 것은 대통령의 ( 국가 원수 / 행정부의 수반 ) (으)로서의 권한에 속한다.
- 2 행정부에서는 국민의 편의와 안전을 위한 일들을 한다. ( O, X )

미래 사회 프로젝트

미래에 필요한 정부 역할



사회가 변화하면 국민 생활과 관련한 정부의 역할에 관해서도 새로운 국민적 요구가 생겨난다. 이에 맞춰서 정부는 새로운 제도를 만들고, 이러한 제도를 시행하고자 새로운 정부 조직을 만들기도 한다.

우리나라 사례 1



1967년 3월, 과학기술 분야를 관장하는 중앙행정부처로 과학기술처가 신설되었다. 과학기술처는 과학기술 진흥을 위한 정책 수립, 기술 협력과 기초 과학 발전에 관한 사무를 관장하였다.

과학기술처 신설

우리나라 사례 2

2001년 1월, 성평등 정책 전담 부처로 여성부가 신설되었다. 여성에게 불평등한 가부장제 사회에서 여성의 잠재력을 개발하여 사회 발전의 질을 높이기 위한 여성 정책을 수립하고 집행하는 기관이었다.



여성부 신설

다른 나라 사례

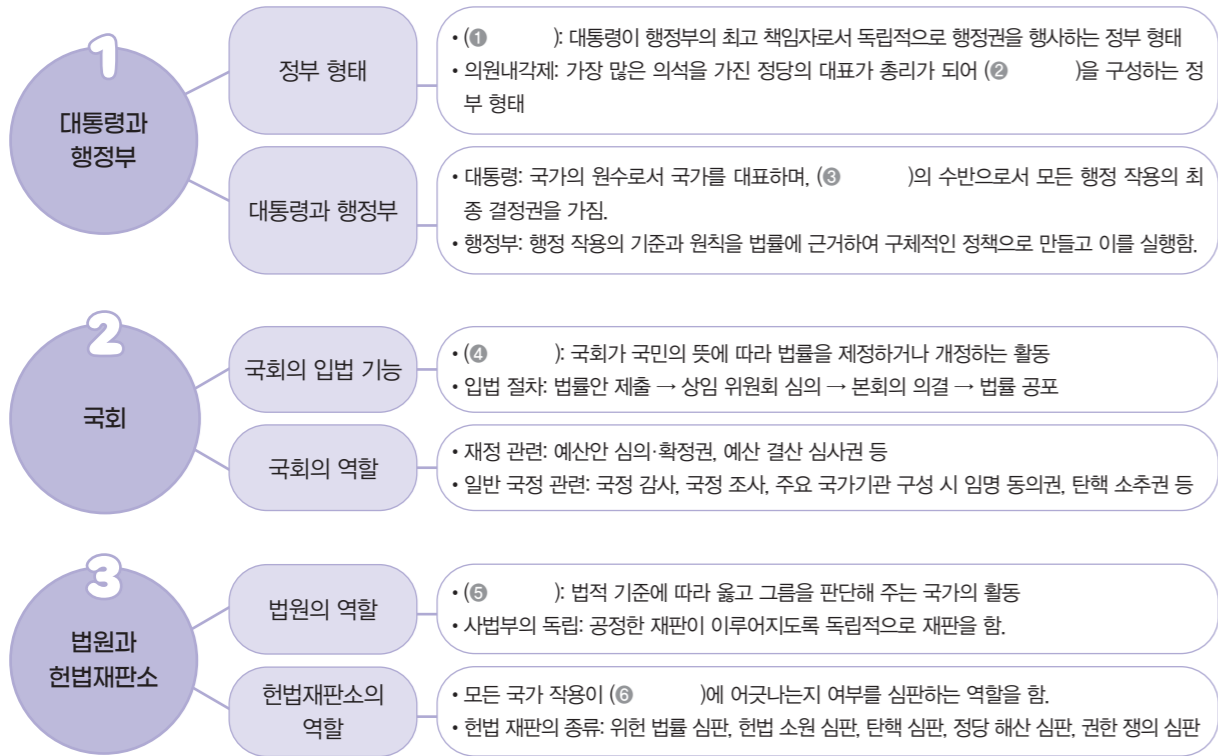
외로움은 개인의 건강뿐만 아니라 해마다 늘어나는 고독사나 자살, 그리고 사회에 관한 불신에서 비롯된 수많은 범죄처럼 우리 사회에 큰 악영향을 미친다. 이러한 문제를 고민한 결과로 2018년 1월, 세계 최초로 영국에서 '외로움부' 장관이 탄생하였고, 예산으로 2,000만 파운드(약 333억 원)를 책정하였다. 노인 인구 비율이 높은 일본에서는 일찌감치 고독사를 방지하고자 대대적으로 노력하였다. 여기에 코로나바이러스감염증-19 장기화로 위기의식이 고조되자 2021년 2월, 일본 정부는 '고독·고립대책담당실'을 설치하였다.

이렇게 해 보자

위 자료를 읽고, 다음 질문에 답해 보자.

- 새로운 정부 조직이 만들어지는 이유는 무엇일까?
- 미래 사회문제에 대응하려면 어떠한 정부 조직이 신설될 수 있을까?

## 배운 내용 정리하기



## 배운 내용 글쓰기

- 우리나라의 정부 형태에서 의원내각제 요소를 서술해 보자.  
.....
- 국회에서 법률이 만들어지는 과정을 순서대로 서술해 보자.  
.....
- 다음 단어를 모두 사용하여 입법부, 행정부, 사법부의 역할을 서술해 보자.  

• 법      • 국민      • 인권

  
.....

## 배운 내용 점검하기

- 우리나라 정부 형태의 유형과 그 특성을 설명할 수 있나요?  
예  아니요  → 교과서 8~10쪽
- 국회가 하는 일이 무엇이며, 그것이 왜 중요한지 설명할 수 있나요?  
예  아니요  → 교과서 14~17쪽
- 국민의 자유와 권리를 지키기 위한 법원의 역할을 제시할 수 있나요?  
예  아니요  → 교과서 18~19쪽
- 헌법을 수호하고 국민의 기본권을 보장하는 헌법재판소의 역할을 제시할 수 있나요?  
예  아니요  → 교과서 20~21쪽

## 창의·혁신·융합 수행 평가

### ‘국가기관에서 일하는 사람들’ 인터뷰 대본 만들기 사회+국어

#### 들어가기

국가기관에서는 어떤 사람들이 일할까? ‘국가기관’이라고 하면 근엄한 느낌이 드는데, 우리는 국가기관에서 일하는 다양한 사람들을 텔레비전에서 종종 볼 수 있다.

예 ‘법의 날’을 맞이하여 제작한 텔레비전 프로그램의 등장 인물

독립운동가 후손인 미국 출신 한인 변호사

결정적 증거를 기록하는 속기사

정의를 위해 싸우는 검사

△△지방 법원에 부임한 막내 판사

#### 활동하기

활동 방법을 보고, 텔레비전 프로그램 대본을 작성해 보자.

- 활동 방법**
- 위 예시를 참고하여 입법부, 행정부, 사법부와 관련한 다양한 직업들을 모둠별로 조사해 본다.
  - 조사한 사람들 중 몇 사람을 뽑아 ‘국가기관에서 일하는 사람들’ 시리즈(1부 입법부 / 2부 행정부 / 3부 사법부)를 기획할 때, 섭외하고 싶은 실제 인물을 인터넷에서 검색하여 모둠별로 4명 이상 찾아본다. 그리고 섭외하고 싶은 이유를 써 본다.
  - 위 인물들에게 어떤 질문을 하면 좋을지, 그리고 배경 음악이나 무대 구성은 어떻게 하면 좋을지를 토의하여 세 가지 이상의 질문을 포함한 대본을 모둠별로 작성해 본다.
  - 모둠원이 함께 완성한 대본을 바탕으로 텔레비전 프로그램 시사회를 열어 발표한다.

#### 평가하기

배운 내용을 되돌아보고, 평가해 보자. ●●● 우수 ●● 보통 ● 미흡

자기 평가		동료 평가	
다양한 직업들을 조사하였나요?	각 국가기관의 역할에 부합한 대본을 작성하였나요?	모둠원 간에 상호 협동이 잘 되었나요?	아이디어가 뛰어난가요?
●●●	●●●	●●●	●●●

우리나라에는 제주도의 정방폭포와 같은

아름다운 자연 경관이 많다.

이 단원에서는 우리나라의 매력적인 지형 경관을 탐색하며

우리 국토의 아름다움을 느끼고, 계절별·지역별 기후 특성과

기후변화를 조사한 후, 우리나라에서 발생하는

자연재해의 피해를 최소화하기 위한

노력을 알아보자.



# 우리나라의 자연환경과 인간 생활

- 1 우리나라 지형 특성과 주민 생활
- 2 우리나라 기후 특성과 기후변화
- 3 우리나라의 자연재해와 대처 방안

이 단원에서 배우고 싶은 내용을 써 보자.

.....

.....



폭포수가 바다로 떨어지는 모습이 인상적인 우리나라 명승지, 정방 폭포



# 우리나라 지형 특성과 주민 생활

### 미리 보기

- 산지 지형
- 해안 지형
- 하천 지형

### 생각 속



Q. 우리나라의 아름다운 지형에는 어떤 것이 있을까?

## 1 우리나라 산지 지형은 어떤 특성이 나타날까?

| 학습 목표 | 매력적인 우리나라 주요 산지 지형의 위치와 특성을 파악할 수 있다.

**우리나라의 산지 지형** 우리나라는 산지가 많아 다양한 산지 지형이 발달해 있다. 한반도는 동쪽에 치우쳐 **용기**하여 우리나라의 높은 산지는 주로 북동부 지역에 분포한다. 함경산맥과 태백산맥 등 높은 산지는 동해안과 가까워서 **동쪽이 높고 서쪽으로 갈수록 낮아지는 지형**이 나타난다.

설악산, 북한산 등은 지표가 오랜 기간 침식을 받아 땅속의 화강암이 땅 위로 드러나면서 형성된 산지이고, 지리산, 덕유산 등은 토양으로 덮인 산지이다. 백두산, 제주도, 울릉도 등에서는 화산 활동으로 형성된 독특한 산지 지형을 볼 수 있다.

산지처럼 해발 고도가 높지만 경사가 완만하여 비교적 평탄한 지형을 **고원**이라고 하며 개마고원, 대관령 일대, 진안고원 등이 있다.

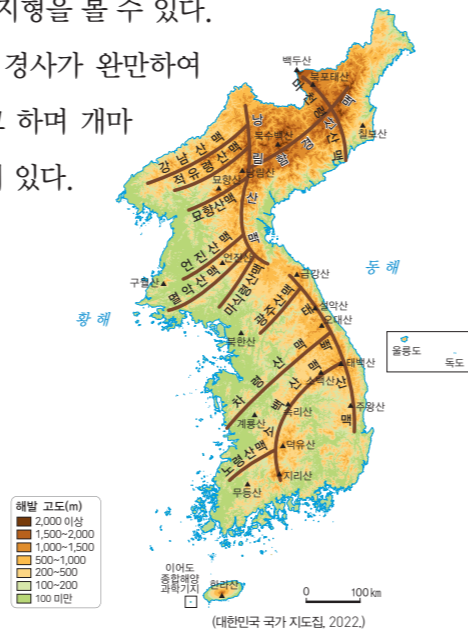
\* 용기 땅이 주변에 비해 솟아오르는 현상이다.



설악산(강원특별자치도)



지리산(경상남도, 전라남도, 전북특별자치도)



나리 분지(경상북도 울릉)

\* 분지 주위는 산지로 둘러싸여 있고 그 안은 평평한 지역을 말한다.

한라산(제주특별자치도)

**산지 지형과 주민 생활** 교통과 통신이 발달하기 이전에 우리나라는 산지가 많아 지역 간 교류가 어려웠다. 따라서 산지를 기준으로 지역 특성을 구분하는 경우가 많았다. 예를 들어 소백산맥을 경계로 호남 지역과 영남 지역이 나뉘는데, 이 두 지역은 방언이나 음식 등에서 서로 다른 주민 생활이 나타난다.

산지 지역은 경사가 급해 농사를 짓기 어렵다. 그러나 고원에서는 여름철 서늘한 기후를 이용해 무, 배추 등을 재배하는 **고랭지 농업**을 하고, 목초지를 조성해 소, 양 등을 방목하는 **목장**을 운영하기도 한다. 사람들은 산지에서 광물과 삼림 자원 등 각종 자원을 얻으며 등산로와 자연 휴양림을 조성하고 스키장과 여가 시설을 건설하는 등 **관광지**로 개발하기도 한다.

### 보충+ 우리나라의 전통적인 지역 구분



산맥, 하천, 고개 등과 같은 지형이나 주요 식물상을 기준으로 지역을 구분하기도 한다. 철령관을 기준으로 관북, 관서, 관동 지역을 구분하고 조령 이남을 영남 지역이라고 칭한다.

## 역량을 키우는 활동 우리나라의 매력적인 산지 지형 살펴보기

### 자료 1



가족들과 함께 무등산에 올랐다. 산 정상에 오르기까지 힘은 들었지만 산에 핀 억새들과 단풍을 보면서 산에 오른 보람을 느꼈다. 여름과는 또 다른 가을 산의 모습이 매력적이다.

### 자료 2



본격적인 겨울을 맞이해 우리 지역의 스키장이 개장하였다. 엄마가 스키를 좋아하셔서 우리 가족은 매년 스키장 개장 시기에 맞춰 스키장을 간다. 우리 지역의 무주 스키장은 많은 관광객이 찾는 지역의 대표 여가 시설이다.

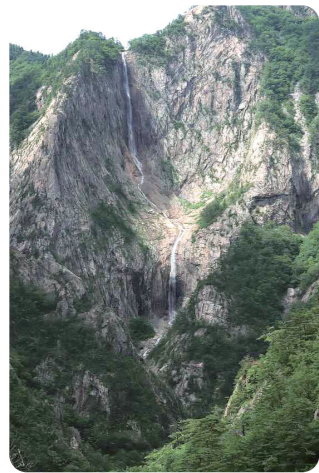
- [자료1], [자료2]와 같은 모습을 볼 수 있는 이유를 산지 지형의 특징과 관련지어 설명해 보자.
- 인터넷, 책, 신문 기사 등을 참고하여 매력적인 산지 지형을 이용하는 모습을 찾아보자.

### 확인

- 백두산, 제주도, 울릉도에서는 화산 활동으로 형성된 독특한 산지 지형을 볼 수 있다. (O, X)
- (고원 / 평야)에서는 고랭지 농업을 하거나 목장을 운영하는 모습을 볼 수 있다.

## 2 우리나라 하천 지형은 어떤 특성이 있을까?

| 학습 목표 | 매력적인 우리나라 주요 하천 지형의 위치와 특성을 파악할 수 있다.



④ 설악산 토왕성 폭포(강원특별자치도 속초) 산지의 경사가 급변하는 하천 상류에서는 폭포를 볼 수 있다.

**우리나라의 하천 지형** 우리나라는 동쪽이 높고 서쪽이 낮아 대부분의 큰 하천이 황해와 남해로 흘러간다.

하천 상류는 침식 작용으로 형성된 지형이 주로 나타나는데, 하천이 산지 사이를 굽이쳐 흐르며 매력적인 경관을 형성한다. 강원특별자치도 영월군 한반도 지형이 대표적이다. 또한 하천의 침식 작용에 의해 산으로 둘러싸인 분지가 형성되는데 강원특별자치도 양구군의 펀치볼이 대표적이다.

하천 중·하류는 퇴적 작용으로 형성된 지형이 주로 나타난다. 우리나라의 평야는 대부분 남서부 지역에 분포하는데, 이는 황해와 남해로 흘러가는 큰 하천이 넘치면서 하천 주변에 흙이 쌓여서 만들어진 지형이다. 하천이 바다와 만나는 하구 부근에서는 하천이 운반해 온 물질이 쌓여 삼각주가 만들어지기도 하는데, 낙동강 하구에서 그 모습을 볼 수 있다.



① 한반도 지형(강원특별자치도 영월)



③ 영산강 하류 범람원(전라남도 나주)

\* 범람원 하천의 범람으로 생긴 평야이다.



② 우리나라의 주요 하천



⑤ 침식 분지(강원특별자치도 양구)



④ 낙동강 삼각주(부산광역시)



⑥ 동강 래프팅(강원특별자치도) 하천 상류에서 고무보트를 타고 급류를 헤쳐 나가는 래프팅과 같은 레저 산업이 발달하였다.

**하천 지형과 주민 생활** 하천을 교통로로 이용하던 과거에는 하천을 중심으로 하나의 생활권을 형성하는 경우가 많았다. 반면에 금강을 경계로 호서 지역과 호남 지역을 구분하는 것처럼 하천으로 지역을 구분하기도 하였다.

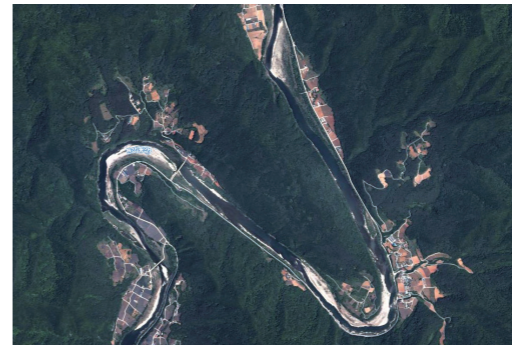
하천 주변의 평야는 농사를 짓기에 유리하여 사람이 모여 살고, 도시가 발달하기도 한다. 하천과 하천 주변의 아름다운 경관은 관광지로 이용하기도 한다. 요즘은 하천에서 래프팅을 하면서 산지와 하천이 만든 아름다운 자연을 즐기거나, 생태 관광을 한다.

### 역량을 키워주는 활동 우리나라의 매력적인 하천 지형 살펴보기



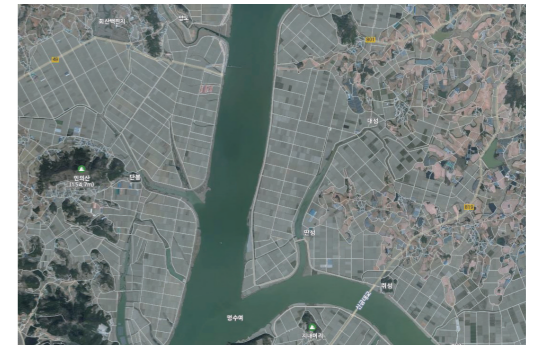
다음은 우리나라의 하천 지형을 나타낸 위성 사진이다.

자료 1



- 볼 수 있는 위치: ㉠
- 특징: 하천이 산지 사이를 굽이쳐 흐르며 매력적인 경관이 나타난다.

자료 2



- 볼 수 있는 위치: ㉡
- 특징: 큰 하천이 넘치며 하천 주변에 흙이 쌓여 형성된 지형이 나타난다.

1 [자료1], [자료2]의 ㉠, ㉡에 들어갈 하천의 위치를 골라  표시해 보자.

㉠  하천 상류  하천 중·하류
  ㉡  하천 상류  하천 중·하류

2 하천 지형을 이용하는 주민 생활의 모습을 아래 단어를 활용하여 써 보자.

농사  도시  평야  래프팅



- 1 우리나라 주요 하천은 대부분 동해로 흘러간다. (○, ×)
- 2 하천 중·하류에서는 ( 침식 / 퇴적 ) 작용으로 삼각주가 만들어지기도 한다.

## 매체로 보는 사회

- 01 「해운대」, 2009.
- 02 「센 안드레아스」, 2015.
- 03 「인투 더 스톰」, 2014.
- 04 존 마틴, 「폼페이와 헤르쿨라네움의 파괴」, 1822.
- 05 김정환, 「사하촌」, 1936.

# 다양한 매체 속 자연재해

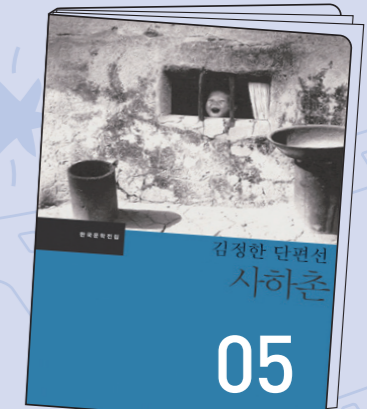


### 생각 키우기

- 작품에 나타난 자연재해의 종류와 대처 방안을 말해 보자.
- 자연재해를 보여 주는 다른 매체를 찾아보자.

◀ 영화 「해운대」 부산광역시 해운대에 초대형 지진 해일이 발생하면서 일어나는 일을 담은 영화이다. 해일이 도시를 덮치는 장면을 실감나게 표현하였다.

✔ 문학 「사하촌」 이 책에는 가뭄으로 고통받는 '사하촌'에서 소작농들이 기우제를 지내거나 산에서 나물과 버섯을 캐고, 힘을 모아 어려움을 이겨내는 등 자연재해로 절망적인 상황 속에서도 위기를 극복하고자 노력하는 모습이 나온다. 일제 강점기의 농촌 현실과 농민들의 저항 의지를 담은 작품이다.



▶ 영화 「센 안드레아스」 대규모 지진을 배경으로 한 영화이다. 규모 9의 강진이 도시를 파괴하고, 수많은 사람의 생명을 위협하는 상황에서 주인공은 딸을 구하기 위해 노력한다.



▶ 영화 「인투 더 스톰」 토네이도의 위협에서 생존하려고 노력하는 사람들의 이야기를 담은 영화이다. 지나가는 경로의 모든 것을 파괴하는 토네이도의 위력을 생생하게 느낄 수 있다. 다양한 등장인물의 시점에서 재난 상황 속 공포, 용기 등 인간의 다양한 감정을 볼 수 있다.



▶ 그림 「폼페이와 헤르쿨라네움의 파괴」 베수비오 화산 폭발로 폐허가 된 폼페이와 헤르쿨라네움을 조망하듯 그린 작품으로 다치고 고통스러워하는 사람들의 모습이 표현되어 있다. 하늘을 뒤덮은 붉은 화산재를 빛과 그림자의 대비로 표현하였으며, 사람들이 피할 수 없는 자연재해의 순간을 극적으로 묘사하였다.

## 배운 내용 정리하기

### 1 우리나라 지형 특성과 주민 생활

- 산지 지형**
  - 우리나라는 국토 면적의 약 70%가 산지이며, 높은 산지는 주로 ① 지역에 분포함.
  - 산지 지형이 나타나는 지역에서는 관광 산업, 고랭지 농업, 목축업 등이 발달함.
- 하천 지형**
  - 하천 ② 는 침식 작용으로 형성된 지형이 주로 나타나고 하천 중·하류는 퇴적 작용으로 형성된 지형이 주로 나타남.
  - 하천 주변의 평야는 농사를 짓기에 유리하여 사람이 모여 살고, 도시가 발달하기도 함.
- 해안 지형**
  - ③ 는 해안선이 단조롭고, 서해안과 남해안은 섬이 많고 해안선의 드나들이 복잡함.
  - 해안 지형이 나타나는 지역에서는 어업, 양식업, 관광 산업 등이 발달함.

### 2 우리나라 기후 특성과 기후변화

- 기후 특성**
  - 냉·온대 기후, 대륙성 기후가 나타나며 계절별로 다양한 기후 특성이 나타남.
  - 기온: 위도의 영향으로 남쪽에서 북쪽으로 갈수록 기온이 낮아짐.
  - 강수: 남쪽에서 북쪽으로 갈수록 연 강수량이 줄어듦.
  - 바람: 여름에는 고온 다습한 남동·남서 계절풍, 겨울에는 북서 계절풍의 영향을 받음.
- 기후변화**
  - 대기 중의 온실가스 농도가 높아지면서 ④ 현상이 심화됨.
  - 온실가스 배출량을 줄이기 위한 법과 제도를 마련하고, 일상생활에서도 이산화 탄소를 줄이기 위해 노력해야 함.

### 3 우리나라의 자연재해와 대처 방안

- 자연재해**
  - 의미: 인간 생활에 피해를 주는 자연 현상
  - 우리나라에서 발생하는 ⑤ : 홍수, 가뭄, 폭설, 황사, 태풍, 지진 등
- 대처 방안**
  - 우리나라는 자연재해를 예측하고 대비하며, 자연재해 발생 시 신속히 복구하기 위해 노력함.
  - 자연재해 발생 시 개인 행동 요령을 알고 이를 실천해야 함.

## 배운 내용 글쓰기

- 산지·하천·해안 지형이 주민 생활에 미치는 영향을 서술해 보자.
 

산지	
하천	
해안	
- 우리나라의 계절별 기후 특징을 서술해 보자.
- 내가 최근에 경험하거나 들어본 자연재해를 떠올리며 그 특성과 대처 방법을 서술해 보자.

## 배운 내용 점검하기

- 우리나라 주요 산지·하천·해안 지형의 위치와 특성 및 주민 생활을 설명할 수 있나요?  
예  아니요  → 교과서 134~139쪽
- 우리나라의 계절별·지역별 기후 특성과 주민 생활을 설명할 수 있나요?  
예  아니요  → 교과서 140~143쪽
- 기후변화의 원인과 영향, 대응 노력을 제시할 수 있나요?  
예  아니요  → 교과서 144~145쪽
- 우리나라 자연재해의 지리적 특성과 대처 방안을 제시할 수 있나요?  
예  아니요  → 교과서 146~149쪽

## 창의·혁신·융합 수행 평가

### 우리나라 지형과 기후 특성을 타이포그래피로 표현하기 사회+미술

#### 들어가기

타이포그래피는 글자 디자인을 이용하여 정보를 전달하는 방법이다. 색상, 크기, 서체 등을 사용하여 창의적으로 표현하는 타이포그래피로 우리나라의 지형과 기후 특성을 재미있게 전달할 수 있다.

#### 활동하기

활동 방법을 보고, 우리나라의 지형과 기후를 타이포그래피로 표현해 보자.

##### 활동 방법

- 1 모둠별로 우리나라의 지형 또는 기후 중 한 가지 주제를 정한다.
- 2 해당 주제와 관련하여 이번 단원에서 배운 단어를 모둠원 수만큼 정한다.
- 3 선정한 단어의 의미와 특징을 논의하고, 이에 관한 정보를 어떻게 표현할지 구상한다.
- 4 각자 타이포그래피로 표현할 글자를 하나씩 선택한다.
- 5 논의한 내용을 바탕으로 글자에 담긴 정보를 효과적으로 표현하고, 단어의 특징을 담아 설명을 작성한다.
- 6 완성한 타이포그래피를 모둠별로 발표하고, 이를 모아 전시한다.

예 우리나라의 기후 특성이인 사계절



꽃이 피는 봄과  
봄철 황사 현상을  
표현하였다.



무더위, 장마와 관련한 여름을 표현하였다.



농작물 결실과 추석이 있는 가을을 표현하였다.



매서운 추위, 폭설과 관련한 겨울을 표현하였다.

#### 평가하기

배운 내용을 되돌아보고, 평가해 보자. ○○○ 우수 | ○○ 보통 | ○ 미흡

자기 평가		동료 평가	
선정한 단어의 정보를 잘 표현하였나요?	타이포그래피에 적합한 설명을 작성하였나요?	창의적인 아이디어가 돋보이나요?	모둠원이 하나의 주제와 관련한 타이포그래피를 만들었나요?
○○○	○○○	○○○	○○○